

1



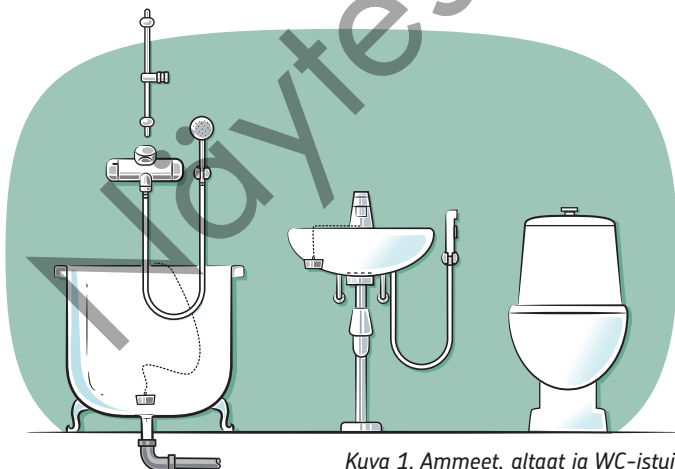
# WC, kylpyhuone ja sauna

Tiloissa, joissa käytetään vettä, on aina kosteusvaurion mahdollisuus. Siksi on tärkeää, että kylpyhuoneiden ja WC-tilojen seinä- ja lattiapinnat ovat ehjät, vesikalusteet (kuten WC-istuin ja käsienpesuallas) ovat ehjät ja kunnolla kiinni ja viemärit vetävät kunnolla.

## 1.1 WC-istuin

WC-istuimen korjaaminen kuuluu taloyhtiön vastuulle. Jos istuin on rikki tai säiliö jää vuotamaan aina huuhtelun jälkeen, ilmoita siitä välittömästi huoltoyhtiöön tai isännöitsijälle. Rikkoutunut istuin voi aiheuttaa viemärivuodon, ja haljennut säiliö puolestaan laajamittaisen vesivahingon. Säiliön vuotaminen taas kuluttaa vuorokaudessa kymmeniä litroja vettä turhaan.

WC-istuinta saa käyttää vain sen käyttötarkoituksen mukaisesti. WC-istuimen päällä ei esimerkiksi saa seistä. WC-istuin ei myöskään ole roska-astia; sinne ei saa laittaa ruuantähteitä, terveysiteitä, käsipapereita tai muutakaan, mikä ei sinne kuulu ja voi tukkia viemärin.



Kuva 1. Ammeet, altaat ja WC-istuin.

## 1.2 Käsienpesuallas ja vesilukko

Käsienpesualtaan puhtaana pitäminen kuuluu asukkaan vastuulle. Altaan vesilukon (hajulukon) puhdistaminen, mikäli puhdistaminen vaatii rakenteen avaamista, kuuluu yhtiölle. Jos käsienpesuallas tuntuu vetävän huonosti, sen alla oleva vesilukko täytyy puhdistaa. Tukkeuma voi aiheuttaa vesivahingon.

Ensi toimenä voit koettaa avata tukkeumaa kaupasta saatavalla viemärinavausaineella. Ellei tukos poistu, ota yhteyttä huoltoyhtiöön.

## Vinkki

### Testaa, vuotaako WC:n vesisäiliö

Voit testata helposti WC-paperin avulla, vuotaako WC:n vesisäiliö. Aseta paperinpala istuimen sisälle takaseinään. Jos paperi pysyy paikallaan, säiliö ei vuoda. Jos paperi sen sijaan kastuu ja valuu alaspäin, se on merkki säiliön vuotamisesta.



*Kuva 2. Jos WC-paperi kastuu pöntön reunalla, WC-istuimen vesisäiliö vuotaa.*



Katso Kiinteistölehdessä Vinkit -osiossa, miten testaat, vuotaako WC-istuimen vesisäiliö; [www.kiinteistolehti.fi/aiheet/vinkit](http://www.kiinteistolehti.fi/aiheet/vinkit)

## 1.3 Hanat ja niiden tiivisteet

Hanojen korjaaminen kuuluu taloyhtiölle. Jos huomaat hanan tai sen tiivisteiden vuotavan, ota yhteyttä huoltoyhtiöön.

## 1.4 Suihku

Osakas vastaa suihkuletkun ja suihkupään kunnossapidosta. Mikäli olet huoneistossa vuokralaisena, sinulla on velvollisuus ilmoittaa suihkuletkun tai -pään rikkoutumisesta asunnon omistajalle.

Suihku ei saa vuotaa tai edes tiputtaa vettä suljettuna.

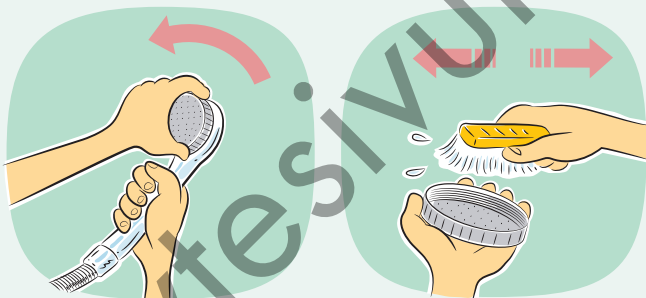
Jos suihkussa on erillinen hana ja siitä juoksee vettä, kun suihku on käännetty päälle, vika saattaa olla hanan säätöosassa. Säätöosan voi irrottaa ja puhdistaa tai vaihtaa itse. Ohjeita löytyy useimpien hanavalmistajien verkkosivuilta. Voit myös pyytää huoltoyhtiöltä apua korjaamiseen.

Jos suihkusta tai käsisuihkusta ei tule lämmintä vettä, vika on hanan sekoittajassa. Sekoittajan korjaaminen kuuluu taloyhtiölle, joten tällaisissa tilanteissa sinun on otettava yhteyttä huoltoyhtiöön tai isännöitsijään.

## ! Näin puhdistat suihkupään

Puhdista suihkupää ulkopuolelta kalkkia poistavalla puhdistusaineella. Kierrä suihkupään suutinosa irti ja puhdista suutin sisäpuolelta harjan ja puhdistusaineen avulla. Huuhtele ja kierrä suutin takaisin paikoilleen.

Kuva 3.  
Suihkupään  
avaaminen ja  
puhdistaminen.



## 1.5 Lattia ja seinät

Kylpyhuoneen lattia- ja seinäpintojen kunnossapidosta vastaa osakas. WC-, kylpyhuone- ja saunatilojen irrallisiin laattoihin, rikkiinäisiin muovitapetteihin ja -mattoihin sekä vuotaviin kaakelisaumoihin tulee suhtautua vakavasti, sillä ne voivat pahimmillaan johtaa isoon kosteusvaurioon tai olla oire sellaisesta.

Lattiasa olevat irtonaiset ja rikkonaiset laatat tai irrallaan oleva muovimaton pala voivat aiheuttaa myös muuta vahinkoa; joku voi esimerkiksi kompastua niihin tai satuttaa jalkansa laatan terävään reunaan.

Kylpyhuoneen lattia- ja seinäpinnat tulee pitää siisteinä ja niiden kuntoa tulee tarkkailla säännöllisesti. Tarvittaessa pinnat on korjattava. Jos huomaat, että lattia- tai seinäpinta on rikki, kannattaa ottaa heti yhteyttä isännöitsijään taikka huoltoyhtiöön. Korjaustoimiin voit ryhtyä vasta tämän jälkeen. Ennen korjausta on syytä selvittää, ettei kosteusvaurioita ole jo ehtinyt syntyä.

## Vinkki

### Kuivaa pinnat suihkun jälkeen ja pidä lattialämmitys päällä

Kylpyhuoneen lattian kuivaaminen lastalla suihkun jälkeen nopeuttaa tilan kuivumista ja pienentää siten kosteusvaurioiden riskiä.

Jos kylpyhuoneessa on lattialämmitys, pidä sitä päällä koko vuoden. Se kuivattaa tilaa ja ehkäisee tehokkaasti kosteus- ja homevaurioita.



### Kylpyhuoneen ilmanvaihdon testaaminen

Kylpyhuoneen ilmanvaihdon toimivuuden voit testata seuraavasti: Kun käyt suihkussa, peili huurtuu. Jos huuru ei poistu peilistä 10 minuutin kuluessa, kylpyhuoneen ilmanvaihto toimii huonosti. Ilmoita asiasta isännöitsijälle.

## 1.6 Seinä- ja lattiasaumot

Kaakelipintojen silikonisaumojen kunnossapito kuuluu osakkaan vastuulle. Saumojen kunto on hyvä tarkistaa vuosittain, koska pesuaineet ja vedessä oleva kalkki sekä huono ilmanvaihto haurastuttavat niitä.

Silikonisaumat voi tarvittaessa uusida itse, mutta useimmiten suositeltavaa on teettää työ ammattilaisella. Jos epäilet, että vettä on päässyt kaakelien alle, ota yhteyttä isännöitsijään kosteuskartoitusta varten.

## 1.7 Lattiakaivo

Asunnon lattiakaivojen puhdistuksesta vastaa asukas. Esimerkiksi suihkun lattiakaivoon kertyy ajan mittaan hiuksia, jotka lopulta tukkivat kaivon. Tukkeutunut lattiakaivo voi aiheuttaa vesivahingon kylpyhuoneeseen ja jopa sen ulkopuolellekin. Tukkeutuneesta lattiakaivosta voi myös tulla epämiellyttävää hajua kylpyhuoneeseen.

Puhdista lattiakaivot vähintään kolme kertaa vuodessa ja muutenkin aina, kun huomaat, etteivät ne vedä kunnolla.

## ! Lattiakaivon puhdistaminen (kiinteä rakenne)

Suojaa kätesi aina kumihanskoilla tai muovipussilla, kun puhdistat lattiakaivoa. Varaa roskaa varten muovipussi tai likaämpäri.

Irrota lattiakaivon kansi varovasti esimerkiksi ruuvimeisselin avulla. Poista kaivon pohjalle kertyneet hiukset ja muu roska esimerkiksi talouspaperin avulla ja huuhtele kaivo perusteellisesti käsisuihkulla. Voit harjata lattiakaivon reunat vanhalla tiskiharjalla.

Lopuksi voit vielä desinfioida lattiakaivon esimerkiksi kloridilla. Puhdista myös suojakansi molemmilta puolilta, ennen kuin panet sen takaisin paikoilleen.

Samalla kannattaa koputella esimerkiksi ruuvimeisselin otepäällä lattiakaivon ympärystä. Jos se kopisee ontosti, laattojen alla voi olla kosteusvaurio.

Ilmoita asiasta välittömästi huoltoyhtiölle tai isännöitsijälle. Lattiakaivon ja viemärien korjaaminen kuuluu taloyhtiön tehtäviin.



Kuva 4. Lattiakaivo, jossa ei ole irrotettavaa hajulukkoa.

## ! Lattiakaivon puhdistaminen (irrotettava vesilukko)

Suojaa kätesi aina kumihanskoilla tai muovipussilla, kun puhdistat lattiakaivoa. Varaa roskaa varten muovipussi tai likaämpäri.

Irrota lattiakaivon kansi. Irrota vesilukko lattiakaivosta kahvasta nostamalla. Mikäli kaivossa ei ole kahvallista vesilukkoa, tartu vesilukon alaosaan kiinni. Taivuta alareunaa hieman lähtöputkea kohti ja nosta vesilukko vinossa asennossa ulos.

Pese vesilukko ja lattiakaivo huolellisesti ja huuhtele.